

Große kleine EDELSTEINE

GAMEPLAY
VIDEO

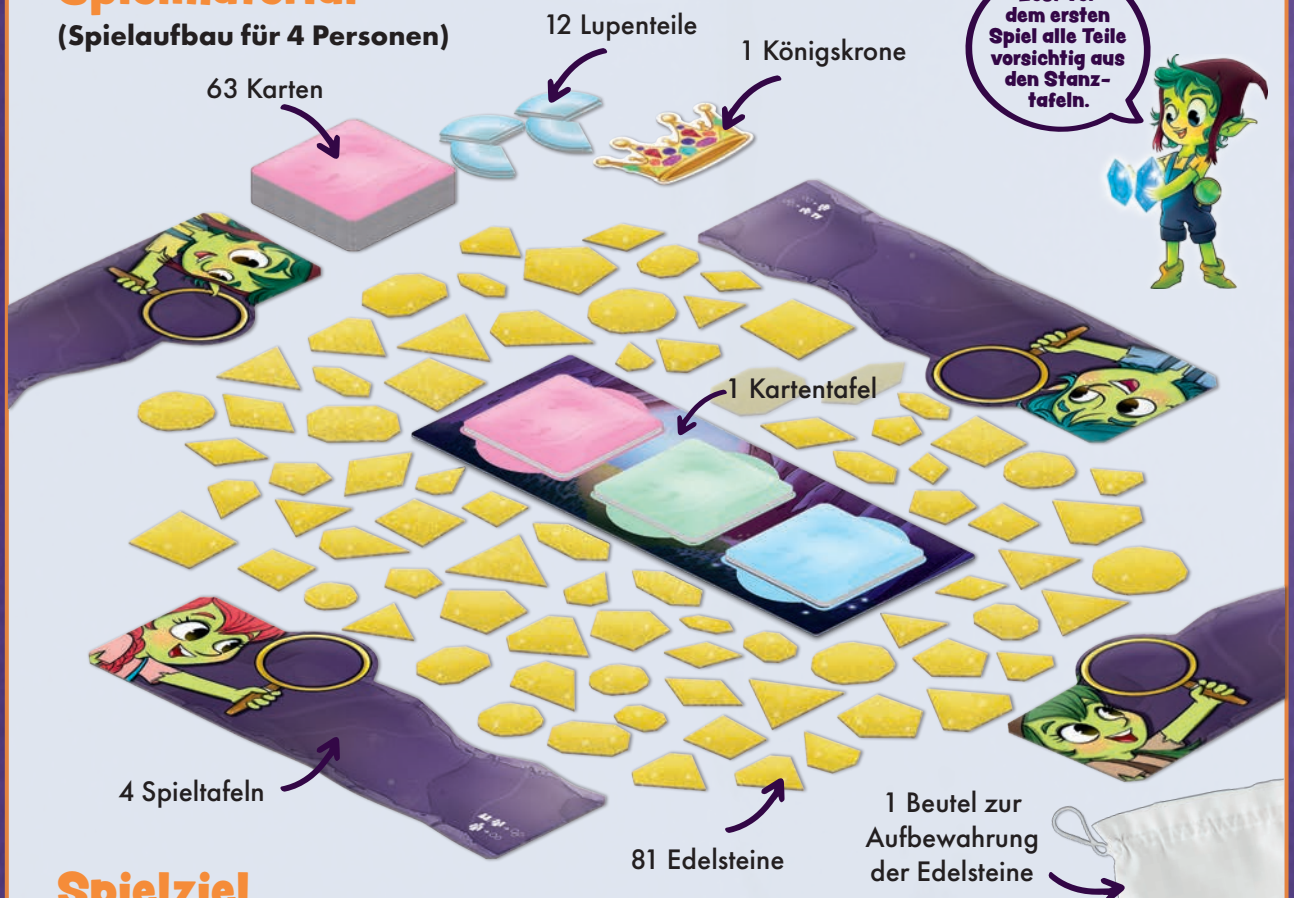
Du willst gleich
losspielen?
Dann schau Dir
das Gameplay-
Video an.



Große Aufregung im Reich der Kobolde: Auf der legendären Königskrone fehlen einige der wertvollen Edelsteine. Begeht euch mit den kleinen Kobolden auf die Suche. Aber, oh Schreck, gleiche Form, jedoch andere Größe: Die einzelnen Edelsteine unterscheiden sich teilweise nur minimal. Mit einem scharfen Auge und etwas Glück könnt ihr euch die richtigen Steine für die Krone sichern und so wichtige Siegpunkte sammeln.

Spielmaterial

(Spelaufbau für 4 Personen)



Spielziel

Auf den Karten seht ihr die gesuchten Edelsteine für die Königskrone. Erkennt ihr sie in dem Edelsteinhaufen wieder, obwohl die Edelsteine verdeckt liegen? Schaut genau hin, da sie in Form und vor allem Größe teilweise sehr ähnlich sind, und trifft in jeder der sechs Runden eure Wahl. Am Ende jeder Runde zeigt sich, ob ihr ein gutes Auge hattet, die richtigen Steine erwischt habt und wertvolle Siegpunkte ergattern konntet.

Spielvorbereitung

Bevor ihr losspielt, legt die Kartentafel in die Mitte.

Mischt alle 63 Karten verdeckt gut durch. Die Karten haben drei verschiedene Rückseitenfarben: **Rosa**, **Blau** und **Grün**. Nehmt aus dem Kartenstapel **6 beliebige rosa**, **6 blaue** und **6 grüne Karten** und legt sie verdeckt auf die entsprechenden Felder der Kartentafel (**rosa** Karten auf das **rosa** Feld, **blaue** Karten auf das **blaue** Feld und **grüne** Karten auf das **grüne** Feld).

Legt die restlichen Karten verdeckt als separaten Stapel neben dem Spielbereich bereit.

Mischt alle Edelsteine **verdeckt** auf dem Tisch und verteilt sie dann – weiterhin verdeckt – so um die Kartentafel, dass ihr sie alle gut erreichen könnt.

Nehmt euch jeweils eine Spieltafel eurer Wahl und legt sie vor euch.

Legt zum Schluss noch die Lupenteile und die Königskrone bereit.

Es ist egal, welche Seite eurer Spieltafel ihr verwendet. Legt sie einfach mit der Seite vor euch, die euch besser gefällt.



Los geht's!

Das Spiel geht über **6 Runden**. Jede Runde läuft gleich ab:

Dreht jeweils die oberste Karte auf den drei Feldern der Kartentafel um und legt sie offen auf den jeweiligen Stapel.

Die große Edelsteinsuche beginnt und ihr seid jetzt alle gleichzeitig gefragt. Schaut euch die drei Edelsteinbilder auf den aufgedeckten Karten an. Genau diese Edelsteine gilt es zu finden. Vergleicht Form und Größe der verdeckt ausliegenden Steine mit den abgebildeten Edelsteinen auf den Karten. Wählt jeweils **3 Steine** aus, von denen ihr glaubt, dass sie mit den Steinen auf den Karten übereinstimmen, und legt sie – immer noch verdeckt (anschauen strengstens verboten!) – auf eure Spieltafel.



Ausnahme: Spielt ihr zu viert, wählt ihr jeweils nur **2 Edelsteine** aus. Das heißt, ihr entscheidet euch jeweils für zwei der drei aufgedeckten Edelsteinbilder, zu denen ihr die passenden Edelsteine suchen möchtet.

Achtung! Ich dürft die Edelsteine nicht zum Vergleichen auf oder neben die Karten legen. Ihr dürft aber genommene Steine noch austauschen, solange noch nicht alle ihren letzten Stein genommen haben.

Sobald ihr alle 3 Edelsteine (2 Edelsteine im Spiel zu viert) auf eurer Spieltafel liegen habt, wird es spannend, denn jetzt zeigt sich, ob ihr mit eurer Wahl richtig liegt.

Rundenwertung

Schaut euch zunächst die Karte auf dem **rosa** Feld auf der Kartentafel an. Dreht dann gleichzeitig den Stein auf eurer Spieltafel um, den ihr für diese Karte ausgesucht habt. Vergleicht nun euren Stein mit dem Stein auf der Karte. Das Symbol in der Mitte eures Steins verrät euch, wie gut ihr getippt habt.

Ein kleiner Hinweis: Jeden Edelstein gibt es nur genau einmal im Spiel.



- **Dein Stein hat die gleiche Form und genau das gleiche Symbol wie der Stein auf der Karte?** Glückwunsch! Du hast exakt den gesuchten Edelstein gefunden. Nimm dir die entsprechende Karte und lege sie verdeckt vor dir ab. Die Karte bringt dir am Spielende Siegpunkte.

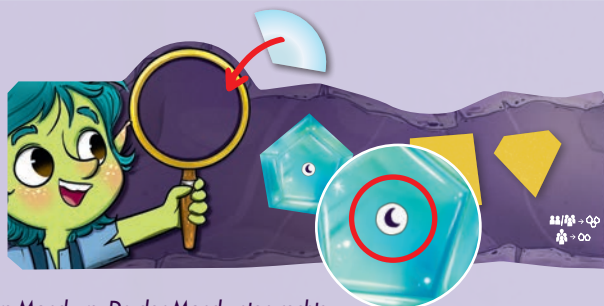
Beispiel 1: Karte gewonnen



Lisa dreht den türkis farbigen Edelstein mit der Spinne um, den sie zuvor ausgewählt und auf ihre Spieltafel gelegt hat. Das ist genau der Edelstein, der auf der Karte abgebildet ist. Sie erhält die Karte und legt sie verdeckt vor sich ab.

- **Dein Stein hat die gleiche Form und zeigt eines der beiden Symbole, das am unteren Rand der Karte abgebildet ist?** Gut gemacht! Dein Stein ist zwar nicht genau der richtige, aber nur ein ganz kleines bisschen kleiner oder größer als der gesuchte (das linke Symbol steht für den kleineren Stein, das rechte für den größeren). Als Belohnung für dein gutes Auge darfst du dir ein Lupenteil nehmen und auf die Lupe auf deinem Spielbrett legen.

Beispiel 2: Lupenteil gewonnen



Franz dreht den türkis farbigen Edelstein mit dem Mond um. Da der Mond unten rechts auf der Karten zu sehen ist, nimmt er sich ein Lupenteil und legt es auf die Lupe auf seiner Spieltafel.

- **Dein Stein hat eine falsche Form oder zeigt kein Symbol, das auf der Karte abgebildet ist?** Schade! Leider lagst du diesmal daneben und gehst leer aus.

Legt nun alle euren gewerteten Edelstein wieder verdeckt in die Tischmitte zu den anderen Edelsteinen.

Entsprechend wertet ihr nun die offen liegenden Karten auf dem **grünen** und dem **blauen** Feld auf der Kartentafel.

Die Karten, die von niemandem gewonnen wurden, weil niemand genau den richtigen Edelstein gefunden hat, kommen aus dem Spiel.

Nach der Wertung der dritten Karte ist die erste Runde vorbei und eine neue Runde beginnt. Dreht wieder die obersten drei Karten um und spielt weiter wie oben beschrieben.

Lupenteile

Immer wenn du im Laufe des Spiels **dein drittes Lupenteil** gewinnst und eine Lupe komplett zusammenlegen kannst, legst du alle drei Lupenteile wieder in den Vorrat. Dafür darfst du dir die oberste Karte vom verdeckten Kartenstapel neben dem Spielbereich nehmen. Schaue sie dir an und lege sie verdeckt vor dir ab. Die Karte zählt am Ende wie die anderen gewonnen Karten für die Endabrechnung der Siegpunkte.



Spielende und Wertung

Die Edelsteinsuche **endet nach der sechsten Runde**.
Jetzt liegen auch keine Karten mehr auf den Feldern der Kartentafel.



Wer gewinnt die Königskrone?

Dreht alle Karten um, die ihr während des Spiels gewonnen habt, und zählt jeweils die Sterne darauf zusammen. Die Sterne sind eure Siegpunkte.

Falls ihr noch **genau zwei Lupenteile** auf eurem Spielbrett liegen habt, erhaltet ihr dafür noch einen Extrasiegpunkt. Dreht dafür die beiden Lupenteile um und legt daraus einen Stern zusammen. Wer am Ende die meisten Punkte hat, gewinnt und erhält als Gewinn die Königskrone.

Bei Gleichstand teilt ihr euch den Sieg.

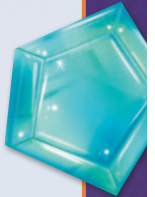
Beispielwertung



☆☆+☆☆+☆+☆+☆ = 7 Siegpunkte

Noch ein kurzer Hinweis zum Schluss

Falls ihr mal ein etwas kürzeres Spiel spielen möchtet, oder vielleicht auch ein etwas längeres, könnt ihr natürlich jeder Zeit auch mit mehr oder weniger Karten als 6 Karten spielen. Wichtig ist nur, dass auf jedem der drei Felder immer gleich viele Karten liegen.



Autor und Verlag bedanken sich bei allen, die beim Spieletesten und Korrekturlesen mitgewirkt haben.

Du hast ein Qualitätsprodukt gekauft. Falls du Fragen zur Regel hast oder dein neues Spiel nicht vollständig sein sollte, wende dich bitte an uns: kundenservice@schmidtspiele.de. Wir helfen dir gerne weiter.

Art.-Nr.: 40656

Spielautor: Wolfgang Warsch

Illustration: Mariana Zuanetti

Grafik: Fiore GmbH

Redaktion: Meike Wilken

Änderungen vorbehalten

Schmidt Spiele GmbH

Lahnstraße 21

12055 Berlin

www.schmidtspiele.de

www.schmidtspiele-shop.de

www.facebook.com/SchmidtSpiele

